

Видеть под землёй

Нелли РАДЬКО / фото автора

Нынешний сезон археологических работ у стен Спасо-Преображенского храма в Полоцке и бывшего аптекарского корпуса иезуитского коллегиума на территории Полоцкого госуниверситета подарил множество новых интересных находок. Об отдельных сенсациях мы уже писали на страницах «НС». Сейчас полевые работы завершены, и группа археологов приступила к камеральной обработке экспонатов.

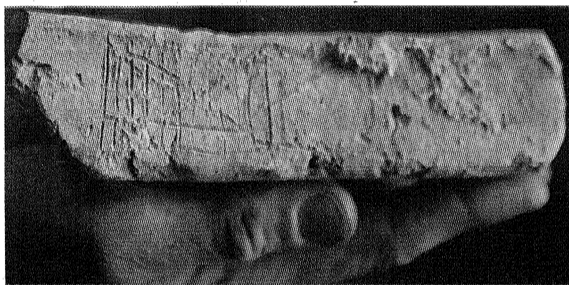
«В этом году мы завершили обкапывать Спасский храм. Планировали раскрыть порядка пяти метров от стены, но продвинулись только на два. После исследований специалисты ОАО «Белреставрация» провели гидроизоляцию, что создаст

благоприятный климат внутри церкви, сохранит фрески и само строение от разрушения», – говорит магистр исторических наук, старший преподаватель кафедры истории и туризма ПГУ, под началом которого ведутся раскопки, Алексей Коц.

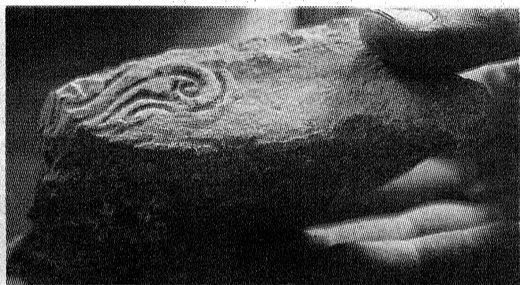
В следующем году раскоп территории вокруг древнего религиозного памятника планируют продолжить, но уже сегодня можно говорить об уникальных находках, которые проливают свет на интересные факты нашей истории.

ОСОБЕННОСТЬ ПОЛОЦКОЙ ШКОЛЫ ЗОДЧЕСТВА

В этом году реставраторами была найдена плинфа с изображениями прочерченных на пастели (верхней части кирпича) линий. Извлечена она из третьего ряда кладки стены Спасо-Преображенского храма, то есть с самого начала строительства. Также была найдена плинфа с рисунком на торце в виде небольшого чертежа. Возможно древние мастера таким образом обсуждали между собой этапы строительства. Разгадать, что именно начертано, архисложно, но знак показывает нам детальную картину изготовления плинфы. Древний кирпич в Полоцке делался в разъемных рамках, то есть соединялись дощечки, которые при выемке разнимались по сторонам. По этому рисунку мы видим, что глину утрамбовывали в форму и, не дав до конца высохнуть, вынимали. Затем ставили плинфы на торец еще сырыми, на некоторые наносили рисунок. После обжига. Как отмечают специалисты, такую технологию использовали только в Полоцке. Найденный экспонат свидетельствует об уникальности архитектурной школы полоцкого зодчества.



Плинфа из Спасской церкви свидетельствует об уникальности архитектурной школы полоцкого зодчества



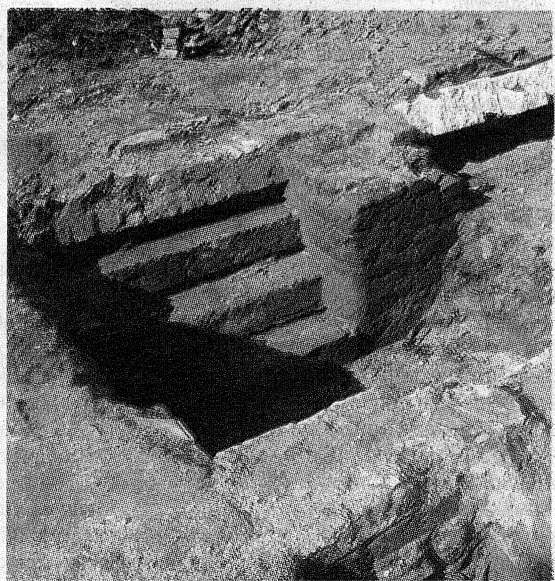
АПТЕКАРСКИЙ КОРПУС

Археологические раскопки бывшего аптекарского корпуса иезуитского коллегиума, расположенного на территории Полоцкого госуниверситета, начались в июне этого года. За давностью лет здание XVIII века пришло в негодность и было окончательно разрушено в 1961 году. После этого его масштабно не исследовали, но с развитием туристского направления в деятельности университета разработали план восстановления. К работе приступила группа студентов под руководством Алексея Коца и заведующего кафедрой истории и туризма ПГУ Алеси Корсак. В ходе работ выяснилось, что аптекарский корпус имел 22,5 метра в длину и 15,5 метра в ширину. Здание было одноэтажным с мансардой. Подвальные помещения, глубина которых достигала 2,5 метра, находились не под всей частью корпуса. Отдельные даже оштукатурили. Все перекрытия были коробчатыми. Использовались различные техники кладки. Интересно, что на уровне перехода из подземного помещения в первый этаж в отдельных местах уложена тонкая черепица XVII века. Очевидно, что строители ошиблись с уровнем и таким образом убрали недочет. Как отмечает сотрудник Национального Полоцкого историко-культурного музея-заповедника Александр Соловьев, занимающийся исследованием Полоцкого иезуитского коллегиума, такой прием нигде до этого не встречался.

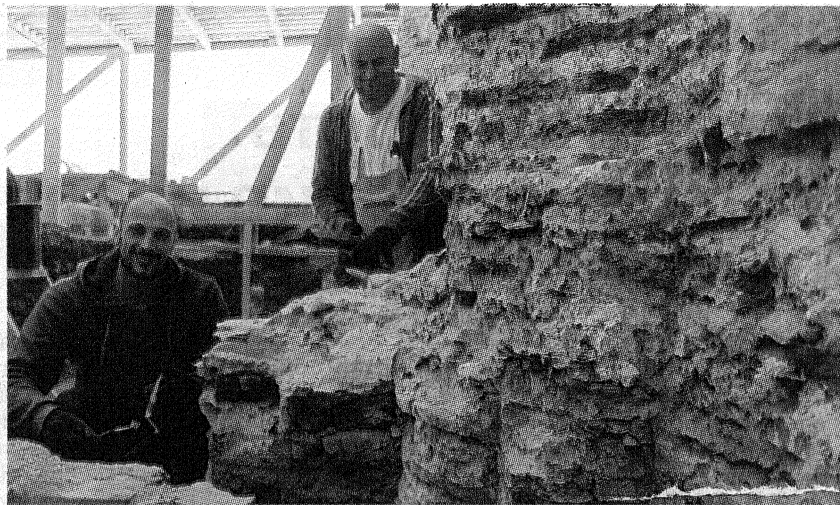
В ходе работ археологи обнаружили знаменитое изобретение иезуитов – гипocaust (теплый пол).



В июне 2020 года были начаты масштабные работы на бывшем аптекарском корпусе



В ходе археологических работ выяснилось, что здание было 22,5 метра в длину и 15,5 метра в ширину.



Специалисты ОАО «Белреставрация» провели работы по гидроизоляции, что создаст благоприятный климат внутри храма

ВОЗВРАЩЕНИЕ ФРЕСОК

Как выяснилось в ходе раскопок, по обеим сторонам Спасо-Преображенского храма находились галереи. Южная значительно испорчена, а вот северная достаточно хорошо сохранилась. В нескольких местах археологи нашли большое количество остатков цветных фресок. Студенты и волонтеры, работающие на раскопках, их бережно собрали. Новые технологии позволяют воссоздать полотно религиозного сюжета. Восстановлением живописи XII века в рамках научного интереса сейчас занимается одна из лучших студенток четвертого курса кафедры истории и туризма Полоцкого госуниверситета Анна Бабкова. Девушка родом из Слуцка. Историей заинтересовалась еще в детстве – вместе с родителями исколесила всю Беларусь. По окончании школы планировала поступать в Витебск, но посмотрев видео о нашем вузе, решила отправиться в колыхель белорусской государственности. «Полоцкий госуниверситет, действительно, – лучшее место для историка. Причем в любом направлении деятельности. На археологических раскопках в Спасской церкви работаю с первого курса. Здесь чувствуется связь с прошлым, ты будто ловишь волну времени, ощущаешь связь поколений. Мне очень нравится практическая сторона истории, поэтому я с радостью взялась за возможность изучать древнюю живопись. В Беларуси это пока мало развито, а в других странах на стены возвращают целые полотна некогда разрушенных фресок», – говорит Анна Бабкова.



А. Бабкова

В реставрации религиозных изображений северной галереи храма заинтересован и сам Спасо-Евфросиневский монастырь.



Фрагменты остатков фресок планируют собрать в единое полотно

ПЕТРОВСКАЯ МОНЕТА И «ШМАЙСЕР» ВРЕМЕН ВЕЛИКОЙ ОТЕЧЕСТВЕННОЙ ВОЙНЫ

Аптекарский корпус был свидетелем множества исторических событий. При раскопках на его территории были найдены редкие экспонаты и строительные материалы разных веков. Среди них кирпичи со случайными оттисками лап животных, большая коллекция изразцов различных форм, есть даже с монограммами иезуитов, гербовыми мечами. Обширное собрание стеклянной и керамической посуды XVII-XVIII веков. Среди редких находок – «петровская» монета начала XVIII века.

Студент четвертого курса кафедры истории и туризма ПГУ Евгений Шевель даже нашел гильзу от пистолета-пулемета МП 40 времен Великой Отечественной войны, в народе именуемого «шмайсер». Евгений интересуется периодом первой и второй мировых войн еще со школы. Будучи учащимся СШ №1 г. Полоцка, занимался в исследовательском кружке. На раскопках аптекарского корпуса был одним из самых активных и получил заслуженную награду – обнаружил редкую для личного научного интереса находку. «Во время Великой Отечественной войны солдаты в основном бегали с винтовками. «Шмайсеры» были только у офицеров или выдавались спецкомандам. Поэтому гильза от МП 40 – довольно редкая находка. Во время боевых действий в аптекарском корпусе находился госпиталь. Скорее всего, гильзу вытащили из какого-то раненого, так как она здесь в единственном экземпляре», – отмечает Евгений.

В ближайшем будущем открытые подвалы аптекарского корпуса собираются законсервировать для дальнейшей реконструкции.



Е. Шевель с гильзой от «шмайсера»