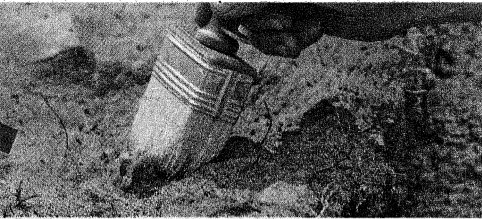


в Беларуси отмечали День археолога. Специально к этому празднику «Р» собрала пять удивительных находок наших археологов, которые были обнаружены в нынешнем году. Разумеется, представленные экспонаты лишь малая часть того, что нашли исследователи.

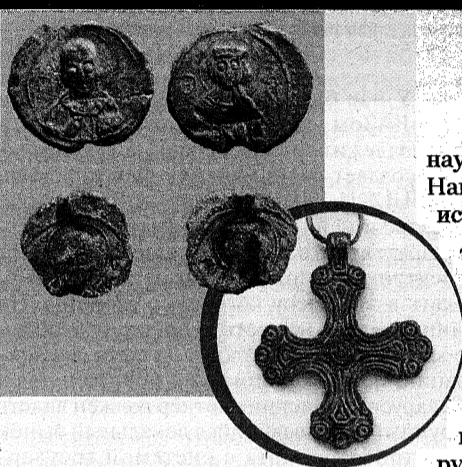
ИНФОГРАФИКА

Докопаться до сути 5



5 значимых находок белорусских археологов этого года

7 Скандинавский крест, печати, весы, товарные пломбы



Верхний замок, Полоцк
Находки датируются IX–XIII веками

Раскопки велись под руководством главного научного сотрудника Института истории Национальной академии наук доктора исторических наук, профессора О. Н. Левко и доцента Полоцкого государственного университета, кандидата исторических наук И. В. Магалинского.

Многочисленные товарные пломбы, богатый вещевой инвентарь, наличие собственного храма рядом с полоцкой Софией – свидетельства крепкой власти полоцкой боярской верхушки, не только руководившей народными собраниями (вече),

но и выбиравшей князей, соблюдавших ее интересы в окружающем мире. Найденные печати иллюстрируют как отдельные страницы далеко не спокойной жизни полоцких князей Рогволодовичей, так и кратчайшие моменты вмешательства в политическую историю Полоцкой земли со стороны киевского княжеского дома. Пласт за пластом сменяется история, открывая быт, торговлю и переход в иной мир полочан (впервые выявлено обширное городское кладбище XII века). В слое X–XI веков фиксируются следы варягов (скандинавский крест, фрагмент фибулы, весы и другие малочисленные предметы).

3 Остатки печи-домницы



около деревни Речки Вилейского района
Находка датируется I-м тысячелетием н. э.

Во время работы археологической экспедиции исторического факультета БГУ под руководством заведующего кафедрой археологии и специальных исторических дисциплин П. С. Курлович исследования проводились в археологическом комплексе у села Речки Вилейского района Минской области на городище, поселении и кургане. Комплекс интересен тем, что содержит материалы от середины до конца 1-го тысячелетия н. э.

(банперовская археологическая культура V–VII веков и культура смоленско-полоцких курганов VIII–X веков). Вероятно, это был центр местных сообществ в догосударственный период. В результате исследований на стоянке были зафиксированы остатки доменной печи, а также другие предметы 1-го тысячелетия н. э. На городище изучены три постройки второй половины 1-го тысячелетия н. э., а также курган X века с захоронением по обряду кремации.

КОМПЕТЕНТНО

Вадим ЛАКИЗА, директор Института истории НАН Беларуси, кандидат исторических наук, доцент:

– Каждый год ко Дню археолога мы подводим предварительные итоги полевых исследований, делимся открытиями и эмоциями. Рассказать и показать уже есть что! Ведь Национальная академия наук выдала более 130 разрешений на право проведения археологических исследований во всех областях нашей страны на памятниках археологии разных исторических периодов: первобытных стоянках и поселениях, погребальных комплексах, в средневековых городах и замках.

И именно в этот непростой год мы в очередной раз убедились в том, что «археология – это настоящий мост между прошлым и будущим». С одной стороны, мост исторический, невидимый. А с другой – настоящий автомобильный мост через реку Неман около Гродно, новый, самый высокий, очень необходимый и важный для города и страны, который торжественно был открыт 5 августа Главой государства. Символично, что этот мост попал в охранную зону двух памятников археологии – Кошевицки и Соли. Два года рядом со строителями трудились археологи Института истории НАН Беларуси (В. Лакиза, А. Вапанов, М. Ткачева), закладывались шурфы, раскопки, проводились зачистки культурного слоя, были найдены новые артефакты финального палеолита и бронзового века, Средневековья и Нового времени.



2 Кремневое скребло



памятники каменного и бронзового веков
Кошевицки и Соли около Гродно
Находка датируется 100-м тысячелетием до н. э. (предварительно)



Раскопки проводились под руководством директора Института истории НАН В. Л. Лакизы и научного сотрудника А. М. Вапанова. Среди всех найденных артефактов выделяется кремневое скребло (использовалось в основном для обработки кожи), выполненное на

массивном отщепе. По удлинённому краю находка ретуширована. Такие орудия труда находят множество аналогий в материалах среднего палеолита, могут быть датированы возрастом около 100 тысяч лет до н. э. В Беларуси подобные изделия были найдены также на Сморгонских карьерах недалеко от деревни Михневичи.

4 Фрагменты керамики, наконечники стрел и дротиков, ножи, топоры и др.



Кривинский торфяник
Находки датируются 3-м – первой половиной 2-го тысячелетия до н. э.

Под руководством заведующего отделом археологии первобытного общества Института истории НАН М. М. Чернявского найдены материалы среднего неолита – раннего бронзового века:

фрагменты керамики, кремневые и каменные орудия труда и наконечники стрел, костяные и роговые артефакты (наконечники стрел и дротики, ножи, топоры, рыболовные крючки, гарпуны, сжиматели, шила, носовые платки, зубцы гребней, подвески из просверленных зубов животных и бусины из костей птиц).

5 Детское захоронение с инвентарем, бусы, фибула и др.



Вилейский район Минской области
Находки датируются XI–XII веками

Раскопки велись под руководством ведущего научного сотрудника отдела археологии Средних веков и Нового времени Института истории НАН кандидата исторических наук, доцента Н. А. Плавинского и магистра исторических наук научного сотрудника Белгосмузея народной архитектуры и быта В. А. Маковской. В июле 2021 года состоялась

археологическая экспедиция по изучению курганов кривичей в верхнем бассейне Вилии. Раскопки велись на территории сразу двух памятников – археологического комплекса Гуры на берегу реки Сервачь и могильника Камено на берегу Вилии. Комплекс археологических памятников Гуры состоит из городища I–VII веков н. э. и курганного могильника с захоронениями по обряду кремации конца 1-го тысячелетия. При раскопках выявлена репрезентативная коллекция артефактов: бусы, фибула, фрагмент римской монеты, что позволяет уточнить хронологию Верхнего Повилья 1-го тысячелетия н. э. В результате исследований в Камено было обнаружено детское захоронение XI–XII веков с достаточно репрезентативным инвентарем.