

Аб гісторыі новага свята

Наталля ХАРЫНА

Чаму для святкавання Дня народнага адзінства абрана менавіта 17 верасня? Якая старонка гісторыі нашай дзяржавы звязана з гэтай датай? Экскурс у мінулае праводзіць для чытачоў кандыдат гістарычных навук, намеснік дэкана юрыдычнага факультэта Полацкага дзяржаўнага ўніверсітэта Аляксей Радзюк.

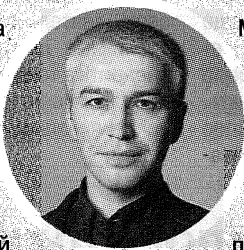
— 18 сакавіка 1921 г.

у Рызе быў падпісаны мірны дагавор паміж РСФСР і УССР, з аднаго боку, і Польшчай, з другога. Гэтым была пастаўлена кропка ў польска-савецкай вайне.

Беларусь была пазбаўлена свайго, нават фармальнага, прадстаўніцтва на нарадзе, дзе фактычна вырашаўся яе лёс.

Вынікам перамоў стала тое, што адзіная тэрыторыя Беларусі была падзелена. Гэта падзел стала сапраўднай нацыянальнай трагедыяй для яе жыхароў, спарадзіла роспач і глыбокае расчараванне ў грамадстве. На цэлае дваццацігоддзе былі разарваны сацыяльныя, эканамічныя і культурныя сувязі ўнутры этнічна адзінага народу.

Паводле Рыжскага міру да Польшчы адышлі Гродзенская губерня, Навагрудскі, Пінскі, частка



Мінскага, Слуцкага і Мазырскага паветаў Мінскай губерні, Віленскі, Дзісенскі, Лідскі паветы Віленскай губерні. На заходнебеларускіх землях быў уведзены прыняты ў Польшчы адміністрацыйна-тэрытарыяльны падзел: ваяводства, паветы, гміны. Тэрыторыя Заходняй Беларусі ахоплівалася Віленскім, Навагрудскім, Палескім і Беластоцкім ваяводствамі і складала 112 995 кв. км з насельніцтвам 3,4 млн чалавек (на 1921 г.). Ва ўсходняй частцы была створана Беларуска-Савецкая Сацыялістычная Рэспубліка, якая ўвайшла ў склад СССР.

Эканоміка заходнебеларускіх зямель падчас знаходжання ў складзе польскай дзяржавы насіла пераважна аграрны характар. Больш як 90% насельніцтва краю займалася сельскай гаспадаркай. У выніку



Малюнак з сайта 3.com.pl

няўдалай зямельнай рэформы, якую правёў польскі ўрад, а таксама перасялення польскіх каланістаў у межах палітыкі асідніцтва ў Заходняй Беларусі абвастралі зямельны голад, што спрыяла моцным сацыяльным канфліктам і супярэчнасцям. Таксама вялікім цяжарам для беларускіх сялян былі шматлікія падаткі: зямельны, камунальны, дарожны, інвентыцыйны, крызісны, надзвычайны, шарваркавы, страхавы, гмінны і іншыя.

У сваёй абсалютнай большасці чыноўніцкі корпус фармаваўся з прадстаўнікоў польскай нацыянальнасці. З палітычных матываў беларусаў вельмі рэдка бралі на працу не толькі ў адміністрацыю і іншыя дзяржаўныя ўстановы, але і ў такія галіны гаспадаркі, як транспарт і сувязь. Нацыянальная палітыка польскіх уладаў у Заходняй Беларусі ў асноўным была скіравана на хутчэйшую паланізацыю беларускага насельніцтва. Што пры-

вяло да фактычнай ліквідацыі беларускага школьніцтва і беларускай прэсы ў канцы 1930 гадоў.

Разам з тым гэта толькі пашырала пратэстныя настроі сярод беларускага насельніцтва міжваеннай Польшчы, што, у сваю чаргу, вяло да масавай падтрымкі менавіта беларускіх палітычных партыяў і арганізацый, якія выступалі з ідэяй аб'яднання Беларусі. У межах змагання за свае правы беларусы выкарыстоўвалі самыя розныя формы: дзейнасць дэпутатаў у парламенце, членства ў палітычных партыях і арганізацыях, узброеныя паўстанні, стыхійныя выступленні і забастоўкі. Гэта выклікала моцнае супраціўленне з боку польскіх уладаў і прыводзіла да масавых рэпрэсій супраць прадстаўнікоў беларускага нацыянальна-вызваленчага руху.

Менавіта 17 верасня 1939 года ў часы Другой сусветнай вайны пачаўся «польскі паход» Чырвонай Арміі, у выніку якога тэрыторыя Заходняй Беларусі ўвайшла ў склад БССР. Савецкая ўлада пачала актыўна ствараць у ваяводствах і паветах органы кіравання. Выбары дэпутатаў у Народны сход Заходняй Беларусі прайшлі 22 кастрычніка, а ўжо 28-30 кастрычніка 1939 года быў праведзены сам сход. На ім прынялі Дэкларацыю аб абвясчэнні савецкай улады ў ўваходжанні Заходняй Беларусі ў склад БССР.

2 лістапада 1939 года пазачаргавая V сесія Вярхоўнага Савета СССР першага склікання ўключыла тэрыторыю Заходняй Беларусі ў склад СССР. А 14 лістапада быў падпісаны Закон «Аб прыняцці Заходняй Беларусі ў склад Беларуска-Савецкай Сацыялістычнай Рэспублікі». У выніку гэтых гістарычных падзей беларускі народ атрымаў згубленую ў 1920-1930 гады магчымасць жыць і развівацца ў межах адной рэспублікі.