

По следам ювелиров

Сенсационная находка в Полоцке: археологи обнаружили древнее производство по обработке цветных металлов

✂ Елена БЕГУНОВА.

Дары земли

На городском стадионе Полоцка полным ходом идут раскопки: работают десятки археологов, волонтеров и просто неравнодушных к истории родного города людей. В чем причина ажиотажа? Наши журналисты поучаствовали в громкой на открытия археологической экспедиции.

Артефакты на стадионе

— ЕСТЬ! — утреннюю тишину на спортивном стадионе, который в Полоцке по привычке называют «Спартак», нарушает радостный крик. Учащийся химико-технологического колледжа Алексей Журидов с гордостью показывает очередную находку — яркую бирюзово-синюю бусинку. Необычная форма, и как будто глазик в центре... Известный в стране и за рубежом археолог старший преподаватель кафедры истории и туризма Полоцкого госуниверситета Алексей Коц улыбается: везет же парню!

— Обратите внимание: только приступили к раскопкам, а наш помощник опять с находкой, — удивляется ученый. — Это, кстати, его девятая по счету бусинка. Такие украшения называли глазчатыми. В древности детишки бегали и собирали их после дождя на полях или у берега реки. Там вода вымывала бусинки из земли, их было легко увидеть.

К нам подходит кандидат исторических наук, доцент кафедры социальных коммуникаций ПГУ Игорь Магалинский. В руках — целая россыпь мелких керамических фрагментов:

— Вот и нам после дождя повезло, — добавляет Игорь Владимирович. — На месте вчерашних раскопок снова проявились фрагменты тиглей (сосудов для плавки цветных металлов). Буквально за несколько дней мы нашли более 700 таких артефактов. А во-о-он там, чуть ближе к административному корпусу, обнаружили оплавок золота высочайшей пробы.

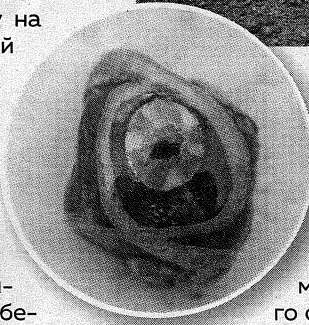
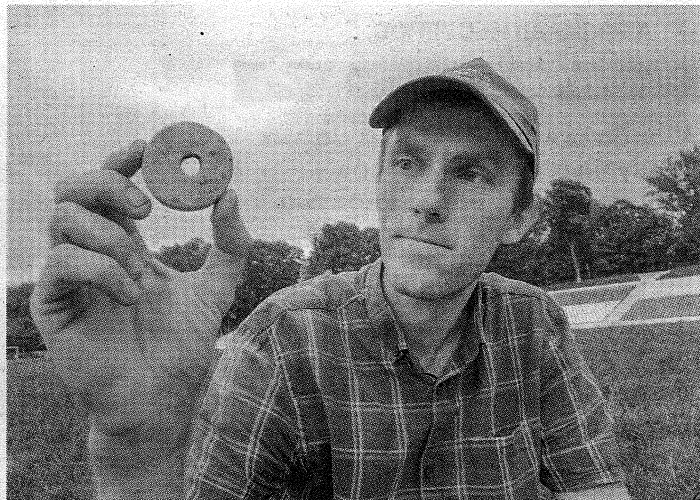
Уже очевидно: территория стадиона, а возможно, и его немалые окрестности — это древний производственный комплекс по обработке цветных металлов. Время его расцвета — XI век. Но, возможно, найдутся артефакты, которые подтвердят и более раннее начало деятельности.

Ведь следы ювелирного ремесленничества — на каждом шагу, стоит лишь чуть-чуть углубиться в культурный слой. И это не только фрагменты украшений и тиглей, но и найденные по периметру спортивного поля останки настоящих плавильных печей.

Ювелирный квартал

Ученые единодушны во мнении: это открытие — самое важное событие года на древней полоцкой земле, которая

ФОТО АНТОНА СТЕПАНИШЕВА.



хранит еще множество тайн. А как все начиналось? Историей делится заместитель директора городского стадиона Надежда Козлова:

— Два года назад была запланирована модернизация спортивного объекта. Да, мы знали, что на стадионе периодически случаются необычные находки. А в 1984-м здесь и вовсе обнаружили настоящий клад — золотые изделия. Так что перед началом земляных работ сюда, опережая строителей, пришли археологи... Теперь придется вносить изменения в проект, но дело стоит того. Горожане с интересом наблюдают за работой — смотрите, сколько волонтеров собирается тут с лопатами в руках.

Да, волонтеры под руководством ученых трудятся отменно. Мысленно мечтают найти большой клад и вписать свое имя в историю древнего Полоцка. Что ж, это вполне реально. Организаторы раскопок удивляют: в нескольких сотнях метров отсюда еще в 1979—1980 годах легендарным историком и археологом Георгием Штыховым уже были обнаружены следы ювелирного производства. А в конце 1980-х в непосредственной близости от места проведения сегодняшних раскопок на остатки ювелирной мастерской наткнулся археолог Сергей Тарасов. Но считалось, что это небольшие компактные площадки. Кто ж знал, что еще придется вернуться к этой теме и, возможно, пересмотреть важность и масштабы предыдущих находок...

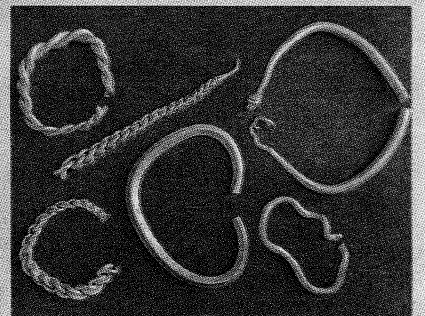


— Сейчас мы называем это место ювелирным кварталом, — говорит Игорь Магалинский. — Все артефакты исследуем на мобильном рентгенфлуоресцентном спектрометре. Средства на приобретение уникального оборудования для студенческого археологического отряда выделили из Президентского фонда по поддержке талантливой молодежи. Спектрометр позволяет в режиме реального времени определять химический состав металлов. Результаты нынешнего исследования: в тиглях плавилась свинцовая латунь (сплав меди, цинка и свинца). А золотой оплавок — 952-й пробы. Считай, чистейшее золото!

Понятно, что металлы завозные, их доставляли на переработку из стран Центральной Европы и Скандинавии. Возможно, водным путем по маршруту «из варяг в греки» — поблизости от этого места находится русло реки Полоты...

История золотого клада

Кстати, найденный в 1984 году на стадионе клад — это близкая по составу теперешней находке 958-я проба золота. Сразу шесть изделий замысловатой формы, а также скрученная в жгуты золотая проволока. Как обнаружили сокровище?



— Во время субботника на стадионе в гуде мусора уборщица Мария Краснова нашла непонятные металлические вещи, — показывает реликвию главный хранитель музейных фондов Национального Полоцкого историко-культурного музея-заповедника Инна Песина. — Стала шутя раздавать кусочки проволоки работающим рядом людям: вот вам, мол, клад! Она даже не подозревала о ценности найденного...

Шутки закончились, как только «мусор» попался на глаза директору стадиона, человеку сведущему. Он собрал раздаренное и помчался в ювелирную мастерскую. Оказалось, 337 граммов чистейшего золота! Эти изделия датированы примерно X—XI веками.

Что ж, будем следить за ходом раскопок, непредсказуемая сокровищница-земля точно еще удивит. С нетерпением ждем новых открытий. Узнаем обо всем скоро — археологам предписано исследовать будущую строительную площадку до конца октября.

